

PrepAwayTest

Pass Your Next Certification Exam Fast!

Everything you need to prepare, learn & pass your certification exam easily.

Login / Register

Shopping Cart (3)

Search...



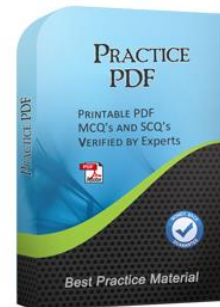
Online Test Engine

Instant Online Access, Test History and Performance Review, Supports Windows / Mac / Android / iOS, etc. →



Desktop Test Engine

Installable Software Application, Simulates Real Exam Environment, Supports MS Operating System, Practice Offline Anytime. →



PDF Format

Printable PDF Format, Prepared by IT Experts, Study Anywhere, Anytime, Free PDF Demo Available. →



Security & Privacy

We respect customer privacy. We use McAfee's security service to provide you with utmost security for your personal information & peace of mind.



365 Days Free Updates

Free update is available within 365 days after your purchase. After 365 days, you will get 50% discounts for updating.



Money Back Guarantee

Full refund if you fail the corresponding exam in 60 days after purchasing. And Free get any another product.



Instant Download

After Payment, our system will send you the products you purchase in mailbox in a minute after payment. If not received within 2 hours, please contact us.

<http://www.prepawaytest.com/>

Everything you need to prepare, learn & pass your certification exam easily.

Exam : **070-697J**

Title : **Configuring Windows
Devices**

Vendor : **Microsoft**

Version : **DEMO**

QUESTION NO: 1

あなたは、Windows10のエンタープライズコンピュータを含むネットワークを管理します。ネットワーク上のすべてのコンピュータは、Active Directoryドメインのメンバです。同社は最近、自分のMicrosoftアカウントを持つコンピュータから同期するアプリケーションの設定、閲覧履歴、お気に入り、およびパスワードからユーザーを防ぐ新しいセキュリティポリシーを提案しました。

あなたは、コンピュータ上でこれらのセキュリティポリシー要件を適用する必要があります。

あなたは何をすべきか？

A.

グループポリシーオブジェクトには、アカウントを設定する：ブロックマイクロソフトは、Microsoftアカウントを追加することはできませんユーザーへのグループポリシー設定を占めています。

B.

グループポリシーオブジェクトには、アカウントを設定する：ブロックマイクロソフトでは、グループポリシーを追加またはMicrosoftアカウントでログオンできないユーザーに設定する。

C.

各コンピュータから、同期設定を変更するために移動し、オフに同期あなたの設定アプリ、ブラウザのオプション、およびパスワードを設定します。

D.

各コンピュータから、同期設定を変更して、同期をオフにあなたの設定]オプションを設定するには、ナビゲートします。

Answer: B

Explanation

The computers are members of a domain so the users should be using domain user accounts. We need to block the use of Microsoft accounts.

We could use the Users can't add Microsoft accounts setting which would mean that users will not be able to create new Microsoft accounts on a computer, switch a local account to a Microsoft account, or connect a domain account to a Microsoft account.

Alternatively, we can also deny the ability to log on to a domain computer with a Microsoft account (and sync computer settings) by using the Users can't add or log on with Microsoft accounts. This will ensure that the company policy is enforced.

QUESTION NO: 2

カスタマイズされたアプリケーションを使用する会社で働いています。

このアプリケーションは、現場に展開されている150台のWindows 10

Enterpriseラップトップに公開されています。すべてのユーザーは、同じバージョンのアプリケーションを同時に使用する必要があります

アプリケーションの更新を一元的に展開および管理する必要があります。

あなたは何をすべきであるか？

A. アプリケーションをMicrosoft Application Virtualizationとして展開します。

B. System Center Configuration

Managerを使用して、アプリケーションの更新をクライアントに展開します。

C. System Center

Configurationを使用してアプリケーションアップデートをシムとして展開します。

D. Intuneを使用して、適切な設定のアプリケーションをWindowsストアから展開します。

Answer: B

Explanation

Explanation

References:

<https://docs.microsoft.com/en-us/sccm/mdm/deploy-use/management-tasks-applications#deploying-andmonitoriapps>

<https://docs.microsoft.com/en-us/sccm/apps/deploy-use/revise-and-supersede-applications#applicationsuperseden>

QUESTION NO: 3

開発者は、PC-Dev1という名前のWindows 10デバイスでHyper-Vを実行します。開発者は、Windows 7仮想マシン (VM) をPC-

Dev1に配備する必要があります.PC1という名前の既存のWindows

7デバイスを使用して、VMのイメージを作成する予定です。PC1はパーティションスタイルにMBRを使用します。

VMを準備して変換する必要があります。

どの4つのアクションを順番に実行する必要がありますか？答えるには、アクションリストから適切なアクションをアンサーエリアに移動し、正しい順序で配置します。

Actions	Answer area
Download the Disk2vhd utility, extract the .zip file, and copy disk2vhd.exe to the C-drive on PC1	
Copy the Win7.vhdx file to PC-Dev1	
Download the Disk2vhd utility, extract the .zip file, and copy disk2vhd.exe to the C-drive on PC-Dev1	
Specify C:\VHD\Win7.vhdx as the location to save the resulting VHDX file	
Start the utility and select the check boxes next to the C:\ and the system reserved volumes	
Copy the Win7.vhdx file to PC1	

Answer:

Category	Endpoint Protection
	Monitoring
	Notices
	Policy
	Remote Assistance
	System
	Updates
Alert Severity	Critical
	Information, Warning, and Critical
	Warning and Critical

Explanation

Actions

Download the Disk2vhd utility, extract the .zip file, and copy disk2vhd.exe to the C-drive on PC-Dev1
Copy the Win7.vhdx file to PC1

Answer area

Download the Disk2vhd utility, extract the .zip file, and copy disk2vhd.exe to the C-drive on PC1

Start the utility and select the check boxes next to the C:\ and the system reserved volumes

Specify C:\VHD\Win7.vhdx as the location to save the resulting VHDX file

Copy the Win7.vhdx file to PC-Dev1

References: <https://docs.microsoft.com/en-us/sysinternals/downloads/disk2vhd>

QUESTION NO: 4

Client1という名前のコンピュータがあります。クライアント1は、Active Directoryドメインに参加しています。

クライアント1をAzure Active Directory (Azure AD) テナントに追加する必要があります。あなたはまず何をすべきですか？

A.

コントロールパネルのユーザーアカウントから、ユーザーアカウントの管理設定を構成します。

B. Computer Managementから、Network Configuration Operators group.

のためにメンバーシップを修正してください

C. 設定アプリのシステムから、組織から切断をクリックします。

D.

ローカルグループポリシーエディタで、ワークステーションをドメインに追加するポリシーを変更します。

Answer: C

QUESTION NO: 5

Windows 10 Enterpriseコンピュータには、1台のハードディスクドライブがあります。

2番目のフォーマットされていないハードディスクドライブをコンピュータに追加します。

2台目のハードドライブにWindows BitLocker Drive

Encryptionをプロビジョニングして、別のコンピュータで使用するためにハードドライブにオペレーティングシステムをインストールする準備をします。

BitLockerのライセンス認証を完全に完了することなく、新しいハードドライブの暗号化を構成する必要があります。

どの4つのアクションを順番に実行すべきですか？

答えるには、適切なアクションをアクションリストからアンサーエリアに移動し、正しい順序で配置します。

Actions

- Run the bcdboot command.
- Run the manage-bde command.
- Enable BitLocker on the new hard drive from Control Panel.
- Run the BdeHdCfg command.
- Use the **Disk Management** tool to enable BitLocker on the drive.
- Use the **Disk Management** tool to initialize the disk.
- Use the **Disk Management** tool to create a volume on the drive.

Answer Area



Answer:

Permissions	Answer Area
Full Control	Folder2: Full Control
List Folder Contents	Folder3: Modify
Modify	Folder5: Write
Read	
Read & Execute	
Write	

Explanation

Answer Area

Use the **Disk Management** tool to create a volume on the drive.

Run the bcdboot command.

Run the BdeHdCfmg command.

Run the manage-bde command.

QUESTION NO: 6

あなたの会社には、インターネットに接続する本拠地があります。

同社には、Microsoft Office 2010を実行する100台のWindows 10

Enterpriseコンピュータがあります。

ユーザーごとにOffice 365の購読を購入します。 Click-to-

Run用のOfficeDeploymentツールをダウンロードします。

コンピュータにOffice 365 Pro Plusを展開する必要があります。

このソリューションは、インターネット接続上のトラフィック量を最小限に抑える必要があります。

どの2つのアクションを実行する必要がありますか？

(各正解は解の一部を表しています。2つを選択してください。)

- A. ファイルサーバー上で、runupup.exeを実行し、/downloadパラメータを指定します。
- B. 各クライアントコンピュータで、runupup.exeを実行し、/configureパラメータを指定します。
- C. ファイルサーバー上で、runupup.exeを実行し、/configureパラメータを指定します。
- D. 各クライアントコンピュータで、runupup.exeを実行し、/downloadパラメータを指定します。

Answer: A C

Explanation

A: First we download the installation files to the server. The Office Deployment Tool Setup /Download command downloads files to create an Office 15 installation C: The Office Deployment Tool Setup /Configure command adds, removes, or configures an Office 15 installation. This should be run on the server.

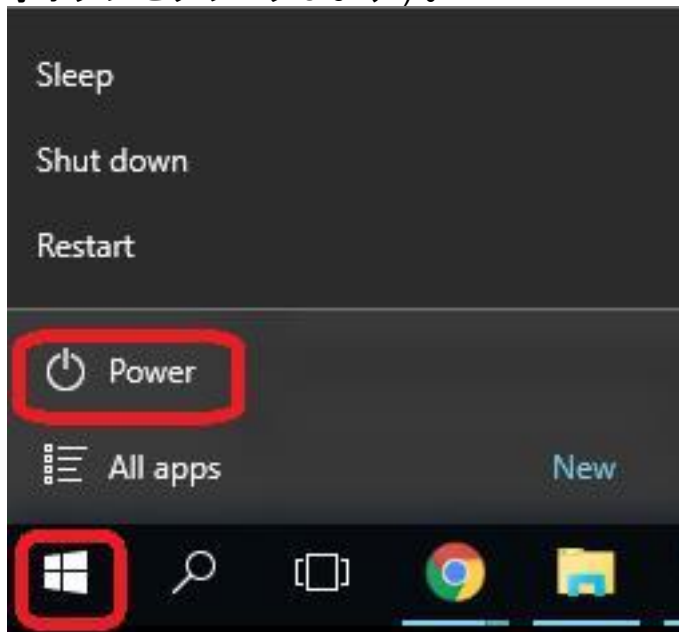
Note: To deploy Click-to-Run for Office 365 products and languages from a network share by using the Office Deployment Tool, you do the following:

Create a customized Configuration.xml file to specify which Click-to-Run for Office 365 products and languages to deploy.

Use the Office Deployment Tool with the /configure command and the customized Configuration.xml file to install Click-to-Run for Office 365 products and languages on a user's computer.

QUESTION NO: 7

あなたは、あなたの会社ネットワークでWindows 8プロコンピュータを管理します。あなたは、スリープ、シャットダウンと再起動を発見する唯一のオプションを使用すると、次の展示に示すように電源ボタンを選択したときに（表示ボタンをクリックします）。



あなたは、コンピュータ上の冬眠を有効にする必要があります。どの3ステップを順番に実行する必要がありますか？

Actions	Answers
Change the When I press the power button menu settings.	
From the Charm Bar, open Change PC settings .	
Select Don't require a password	
Select What the power button does .	

Answer:

Actions	Answers
Change the When I press the power button menu settings.	From the Charm Bar, open Change PC settings .
From the Charm Bar, open Change PC settings .	Select What the power button does .
Select Don't require a password	Change the When I press the power button menu settings.
Select What the power button does .	

Explanation

Answers
From the Charm Bar, open Change PC settings .
Select What the power button does .
Change the When I press the power button menu settings.

Box 1: From the Charm Bar, open Change PC settings.

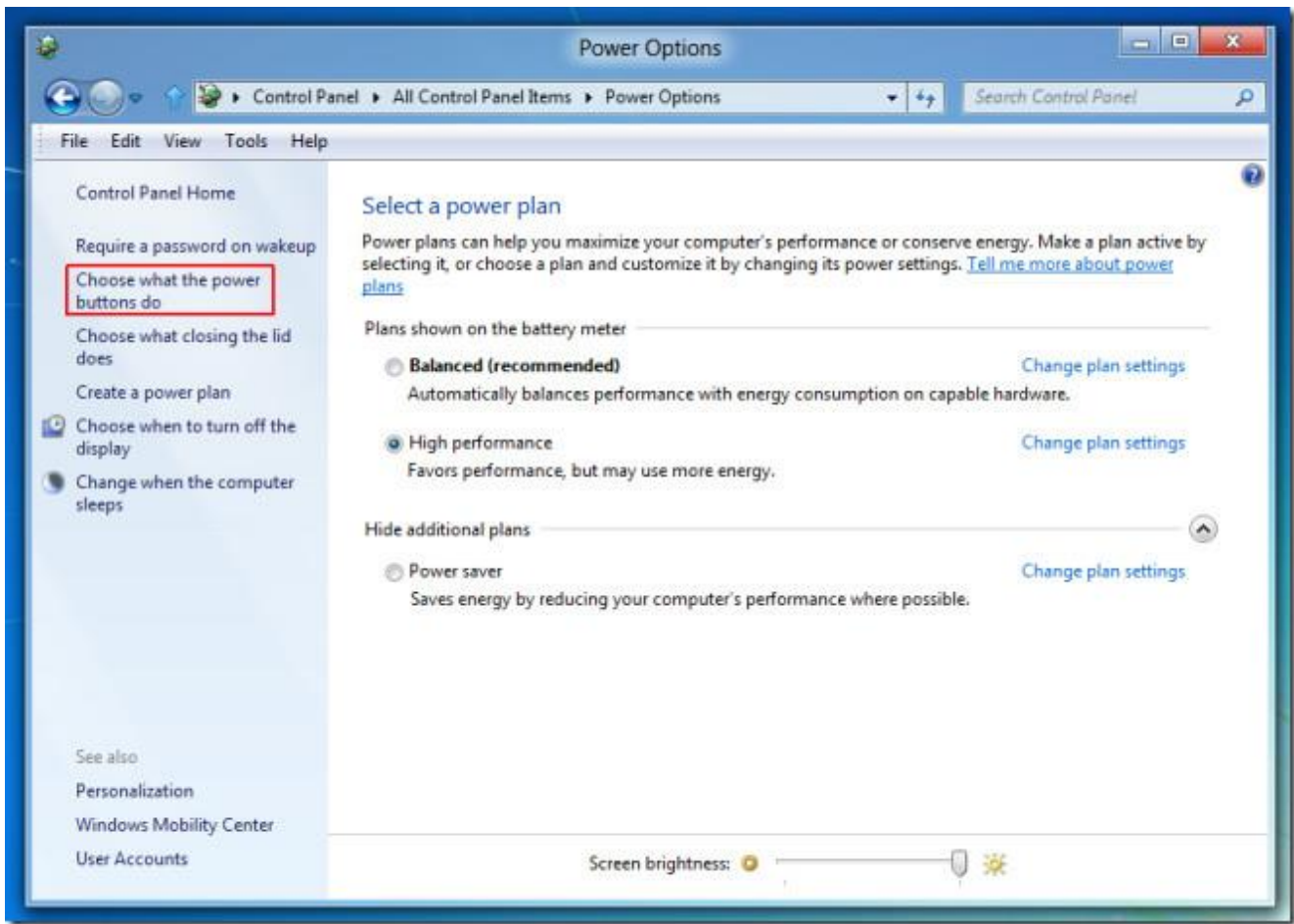
The Settings options of the Charm bar let you quickly tweak your computer's six major settings:

WiFi/Network, Volume, Screen, Notifications, Power, and Keyboard/Language.

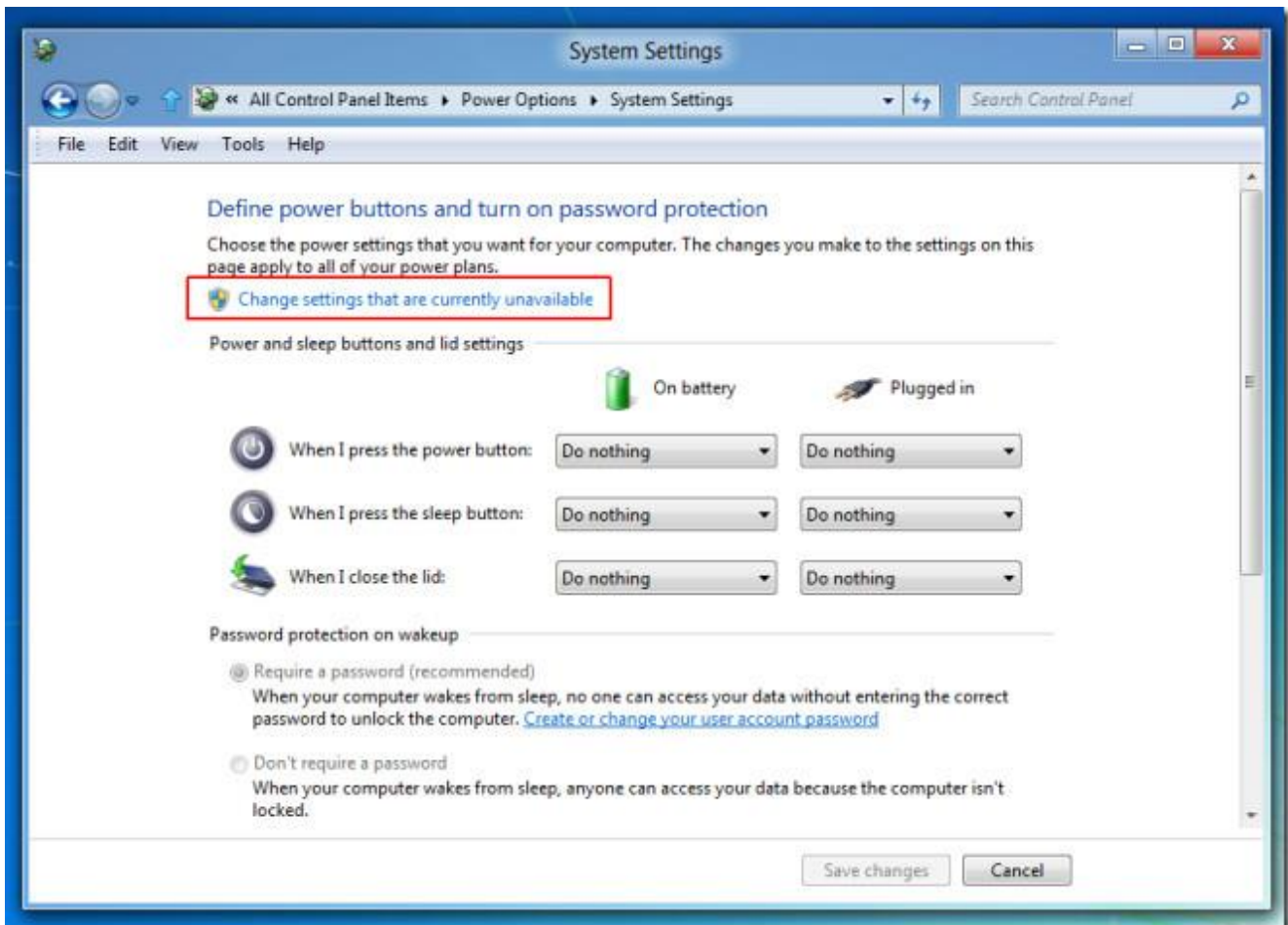


Box 2: Select What the power button does.

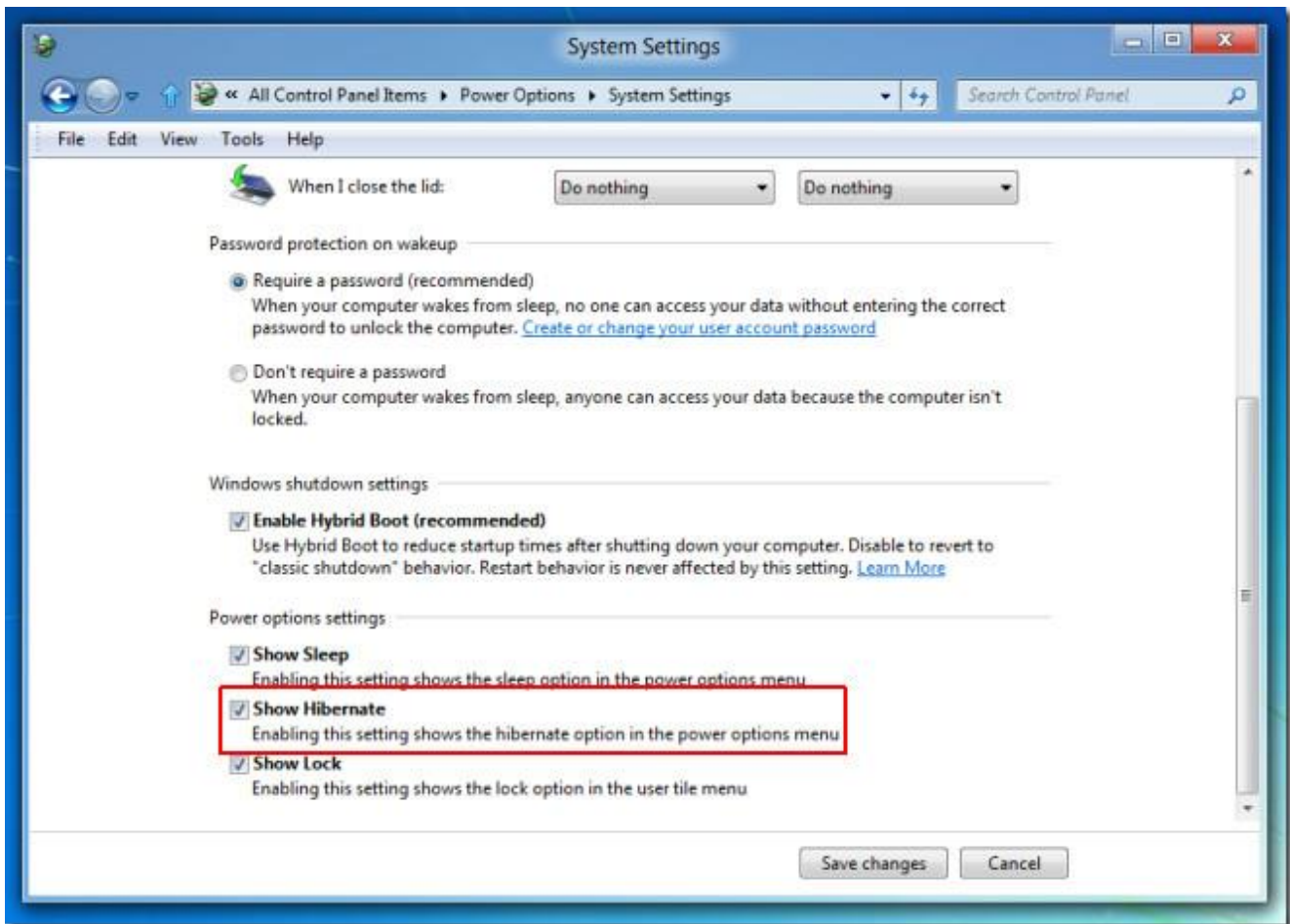
In Power options, select Choose what the power button does.



Box 3: Change the When I press the power button menu settings.
Now select the option that says "Change settings that are currently unavailable".



This will provide you with the option to enable Hibernation.
Check Show Hibernate option to enable and click Save Changes.



References:

<http://www.addictivetips.com/windows-tips/how-to-enable-windows-8-hibernate-option/>

QUESTION NO: 8

企業ネットワーク内のWindows 10 Enterpriseクライアントコンピュータを管理します。参照コンピューターの設定を変更するには、Windowsファイアウォール付きセキュリティ強化ツールを使用します。あなたは他のコンピュータに同じ設定を適用したい。参照コンピューターから、セキュリティが強化されたWindowsファイアウォール構成設定を保存する必要があります。

また、後でグループポリシーオブジェクトに構成設定をインポートする必要があります。

あなたは何をするべきか？

A.

ローカルグループポリシーエディタを開き、[セキュリティが強化されたWindowsファイアウォール]ノードを選択し、[ポリシーのエクスポート]をクリックします。

B. netsh advfirewallエクスポートc : \ settings.wfwcommandを実行します。

C. netsh firewall export c : settings.xmlコマンドを実行します。

D. netsh advfirewallエクスポートc : \ settings.xmlコマンドを実行します。

Answer: B

QUESTION NO: 9

ウィンドウ10のエンタープライズコンピュータを含むネットワークがあります。

コンピュータの一つのネットワーク構成を以下の出力に示す。

ドロップダウンメニューを使用して、出力で提示された情報に基づいて、各ステートメントを完了する回答の選択を選択します。

注意：それぞれの正しい選択は1点の価値がある。

Answer Area

The computer has obtained [answer choice] from a DHCP server.

The computer [answer choice] access the Internet.

Answer:

Answer Area

The computer has obtained [answer choice] from a DHCP server.

The computer [answer choice] access the Internet.

Explanation

Answer Area

The computer has obtained [answer choice] from a DHCP server.

The computer [answer choice] access the Internet.

The exhibit below shows that the computer obtained its IPv4 address from a DHCP server. It also shows when the DHCP lease was obtained and when it will expire.

```
DHCP Enabled. . . . . : Yes
Autoconfiguration Enabled . . . . : Yes
IPv4 Address. . . . . : 10.1.1.133(Preferred)
Subnet Mask . . . . . : 255.255.255.0
Lease Obtained. . . . . : Thursday, August 13, 2015 12:01:10 PM
Lease Expires . . . . . : Saturday, August 21, 2015 10:37:18 AM
```

The IPv6 address shown below starts with 'fe80'. This is an auto-configuration address, not an address obtained from a DHCP server.

```
Link-local IPv6 Address . . . . . : fe80::c4e9:416b:3ebe:a6cb%13(Preferred)
```

The IP address of the Default Gateway is 10.1.1.1

QUESTION NO: 10

あなたは、Windows10エンタープライズを実行しているコンピューター1という名前のコンピュータを持っています。

あなたは、コンピューター1に最新のアップデートをインストールする予定です。

あなたはコンピュータを更新後応答しなくなった場合に、コンピューター1の現在の状態に戻すことができていることを確認する必要があります。

あなたはソリューションで何を含める必要がありますか？

- A. A volume snapshot by using the fsutil.exe command with the volume parameter
- B. ファイル履歴コントロールパネルの項目から個人用ファイルを復元するオプション
- C. [PCの設定を更新する]オプション
- D. バックアップと復元 (Windows 7) コントロールパネルの項目

Answer: D

Explanation

<http://www.pcadvisor.co.uk/how-to/windows/how-back-up-windows-10-3635397/>

QUESTION NO: 11

会社にはActive Directoryドメインサービスドメインがあります。

すべてのクライアントコンピュータはWindows 10

Enterpriseを実行し、ドメインに参加します。

ipconfigコマンドは、クライアントコンピュータで実行します。

次の出力は結果を示しています。

```
Ethernet adapter Local Area Connection 3:
```

```
Connection-specific DNS Suffix....:
IPv4 Address.....:192.168.1.102
Subnet Mask .....:255.255.255.0
Default Gateway .....:
```

```
Tunnel adapter isatap.{DFCE21ED-2EE5-46BA-93BE-97743DE6FC94}:
```

```
Media State:.....: Media disconnected
Connection-specific DNS Suffix....:
```

クライアントコンピュータからネットワークへのDirectAccess接続を確立できることを保証する必要があります。

あなたは何をすべきであるか？

- A. 静的IPv4アドレスを設定します。
- B. ドメインからコンピュータを削除します。
- C. ネットワークアダプタでIPV6を有効にします。
- D. 新しいVPN接続を作成します。

Answer: C

Explanation

Explanation

References: <https://docs.microsoft.com/en-us/windows-server/remote/remote-access/directaccess/singleserver-wizard/da-basic-configure-s1-infrastructure>

QUESTION NO: 12

Active Directoryドメインサービス (AD DS) ドメインに接続されているWindows 10 Enterpriseコンピュータがあります。

フォルダを作成し、組織内の全員とフォルダを共有します。

次の基準を満たすようにフォルダのNTFSアクセス許可を変更する必要があります:

スーパーバイザADセキュリティグループのユーザーは、ファイルを開くことはできますが、ファイルを変更することはできません。

マーケティングADセキュリティグループのユーザーは、ファイルを作成、変更、および削除できる必要があります。

両方のグループのユーザーがフォルダを削除できないようにする必要があります。

どのアクセス許可を設定すべきであるか？

A. スーパーバイザグループに読み取りと書き込みの権限を割り当てます。

マーケティンググループに変更権限を、サブフォルダとファイルを削除する特別な権限を割り当てます。

B. スーパーバイザグループに読み取りと書き込みの権限を割り当てます。

Marketingグループにフルコントロールのアクセス許可を割り当てます。

C. Supervisorsグループに読み取り権限を割り当てます。

Marketingグループに読み取りと書き込みのアクセス許可と特別なアクセス許可の削除を割り当てます。

D. Supervisorsグループに読み取り権限を割り当てます。

マーケティンググループに読み取りと書き込みのアクセス許可とサブフォルダとファイルの削除の特別なアクセス許可を割り当てます。

Answer: D

QUESTION NO: 13

グループポリシーを使用して、いくつかのラップトップの電源設定を設定します。

ラップトップが次の要件を満たすことを確認する必要があります。

要件:

* ふたが閉じられたとき、休止状態モードに入ります。

* スリープモードを入力すると、バッテリーレベルが重要です。

どの2つの電力管理グループポリシー設定を変更する必要がありますか？答えは、答え領域で適切な設定を選択します。

Answer Area



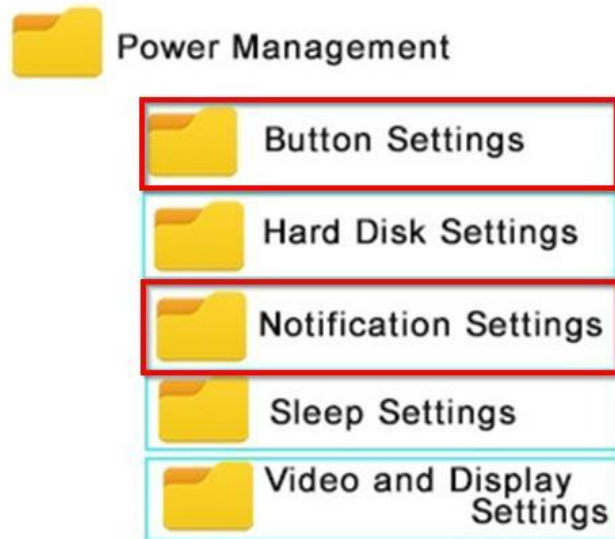
Answer:

Answer Area



Explanation

Answer Area



QUESTION NO: 14

Windows 10を実行するコンピュータがあります。

次回コンピュータを再起動すると、コンピュータがセーフモードで起動するようにする必要があります。

あなたは何を使うべきですか？

- A. システム構成ユーティリティ
- B. Restore-Computerコマンドレット
- C. Bcdbootコマンド
- D. コントロールパネルのシステム

Answer: A

Explanation

References:

<http://www.digitalcitizen.life/4-ways-boot-safe-mode-windows-10>

QUESTION NO: 15

ワークグループの一部であるWindows 10

Enterpriseラップトップをサポートしています。従業員は自分のラップトップでWindowsモビリティセンターを開始できません。

従業員がラップトップでWindowsモビリティセンターを使用できるようにする必要があります。あなたは何をすべきか？

- A. Windows 10 Enterpriseに機能を追加して、Windows Mobility Centerを追加します。
- B. プログラムと機能を使用して、Windows Mobility Centerのインストールを修復します。
- C.

ローカルグループポリシーエディタを使用して、[Windowsモビリティセンターを無効にする]を[NotConfigured]に設定します。

D. [プログラムと機能]でWindowsの機能を有効または無効にして、Windows Mobility Centerを有効にします。

Answer: C

Explanation

To Enable or Disable Windows Mobility Center using Group Policy